

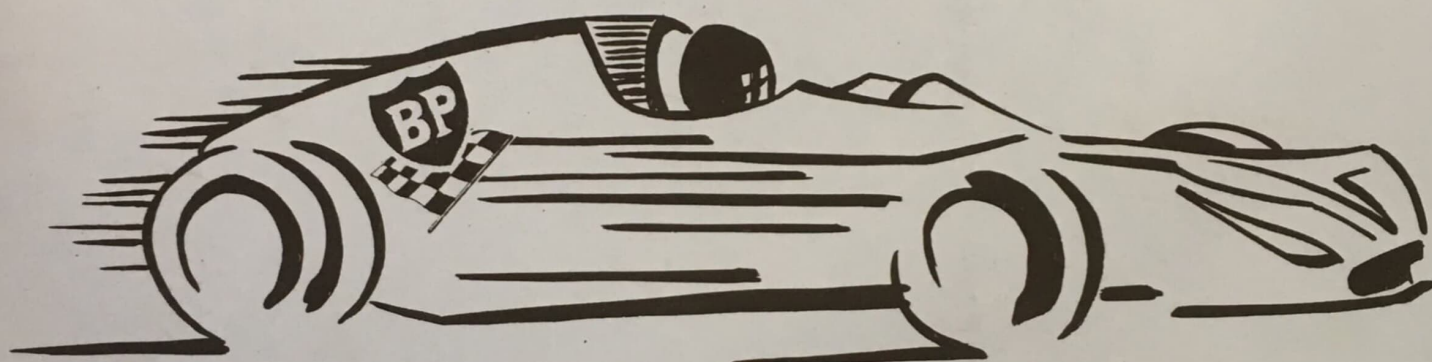
~~1^{ère}~~
2^o

COURSE de COTE FEDERALE

de ~~SANCERRE~~

du SANCERROIS

coefficient = 2

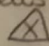


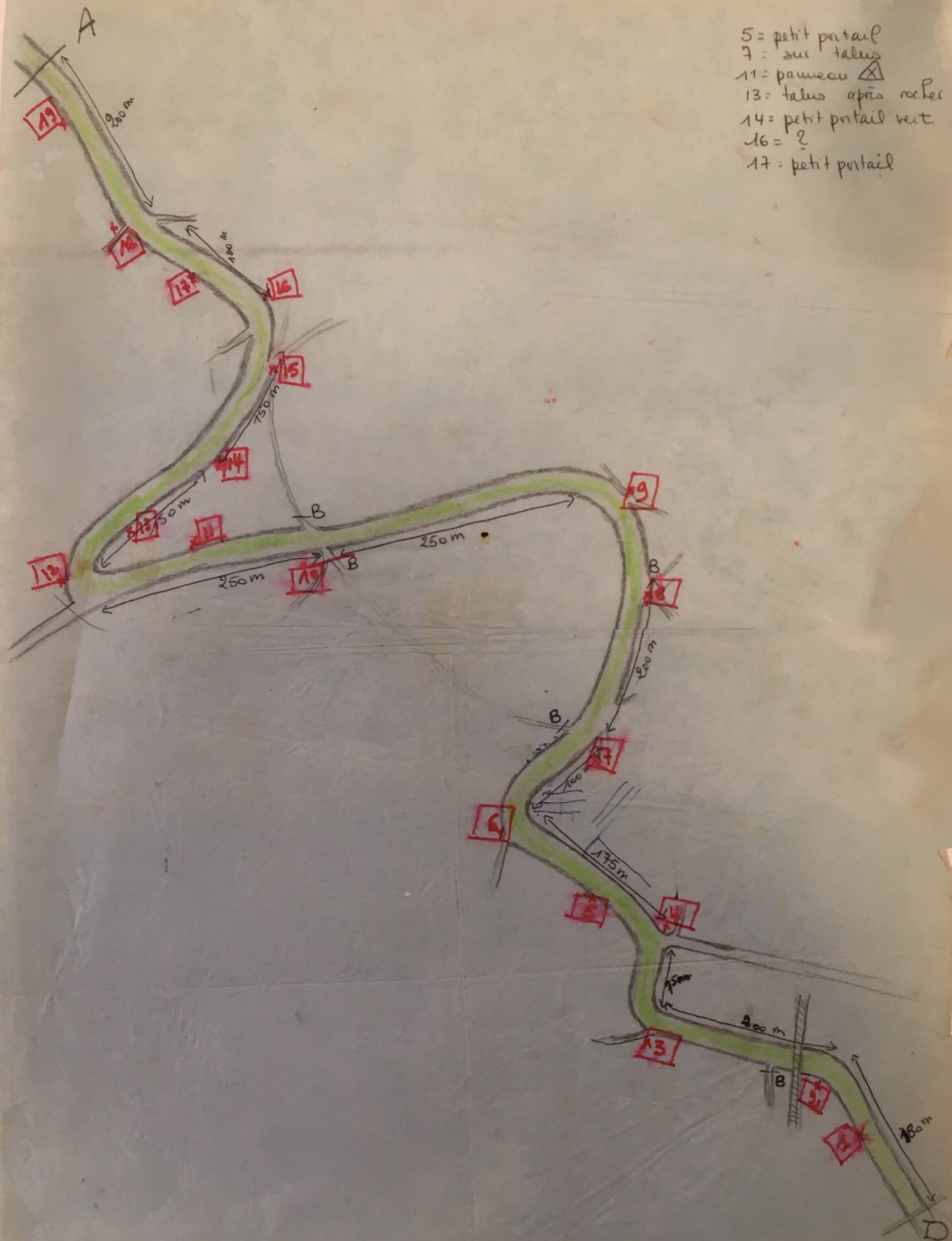
ASSOCIATION SPORTIVE
AUTOMOBILE - CLUB DU CENTRE

14, Place Etienne Dolet

18000 - BOURGES

Tél -24-01-36-

- 5 = petit portail
 7 = sur talus
 11 = pavé 
 13 = talus après rocher
 14 = petit portail vert
 16 = ?
 17 = petit portail



FÉDÉRATION FRANÇAISE DU SPORT AUTOMOBILE

136, RUE DE LONGCHAMP, PARIS (16^e)

ADRESSE TÉLÉGRAPHIQUE :

FEDAUTOSPORT PARIS 078

C. C. P. PARIS 9706-15

TÉLÉPH. : 553-20-89

727-96-87

PARIS, le 2 Mai 1975

PERMIS D'ORGANISATION

SERVICE COMPETITIONS

FM/PC

Monsieur le Président de
l'A.S.A.C. DU CENTRE
6, place Etienne Dolet

18000 - BOURGES

Monsieur le Président,

Nous vous prions de bien vouloir trouver, ci-joint, le règlement de l'épreuve : Course de Côte Fédérale du SANCERROIS du 21 et 22 Juin 1975 qui a été approuvé et enregistré par nos Services sous le N° de visa 128 du 2 Mai 1975, qui devra obligatoirement figurer d'une façon très apparente sur les exemplaires imprimés ou ronéotypés sous réserve d'y apporter les modifications indiquées dans le pré-règlement ci-joint et rappelées ci-dessous, à l'exclusion de toute autre, aucun changement ne pouvant être apporté à un règlement approuvé par la F.F.S.A.

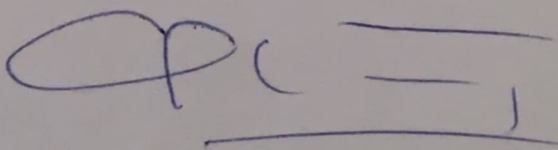
En conséquence, nous vous donnons le permis d'organiser cette épreuve dans les conditions prévues à l'article 63 du Code Sportif International sous réserve que vous obteniez des POUVOIRS PUBLICS les autorisations administratives nécessaires.

DES IMPRESSION, VOUS VOUDREZ BIEN NOUS ADRESSER DEUX EXEMPLAIRES DU REGLEMENT, ces exemplaires devront nous parvenir au plus tard 15 jours avant la date de l'épreuve.

Nous vous remettons, ci-joint une formule de RAPPORT DE CLOTURE plus LA LISTE DES PARTANTS (à établir en double exemplaire) ainsi que les IMPRIMES pour l'ETABLISSEMENT DES CLASSEMENTS DES CHAMPIONNATS DE FRANCE.

Veuillez agréer, Monsieur le Président, l'expression de nos sentiments les plus sportifs.

Le Directeur Général



Guy VERRIER

ECURIE JACQUES COEUR

18 Bld Juranville
- 18000 - BOURGES -
tél (36) 24V27 60

2° COURSE de COTE FEDERALE du S A N C E R R O I S

- les 21 et 22 JUIN 75 -

- C L A S S E M E N T G E N E R A L -

1°	32 F	RIVOIRE Roger	Centaure Vienna	CHEVRON F2	1'13"5
2°	148	POZET Marc	Centaure Vienna	CHEVRON B 23	1'16"8
3°	31 F	MONTMAYEUR Marc	LA Plagne	MARCH 742 F2	1'17"6
4°	30 F	LATESTÉ Michel	Chateaubriand	BRABHAM F.2.	1'18"1
5°	17 F	TERRIEN Jacques	VELIZY T.Auto	MARTINI MK 12	1'19"6
6°	147	MORELLO Daniel	Ecurie Noire	CESCA	1'19"8
7°	19 F	SAÏDI Alain	ASA 2000	LOTUS	1'20"6
8°	146	VALLEIX Daniel	Clermont	CESCA	1'20"7
9°	12 F	PROVOST Calude	Magny-Cours	MARTINI MK 6	1'23"2
10°	140	MARTINETTI Edouard	Marseille	MARBEL	1'25"4
11°	14 F	TROTTEREAU Daniel	E.J.C.	MARTINI MK 6	1'25"7
12°	2 F	CHALLUT Charles	Chamonix	MARTINI MK 4	1'26"4
13°	111	DOUILLET Louis	Paris Montmartre	Alpine 1800	1'26"4
14°	128	BARROIS Bernard	ASA Aube	TORRALBA	1'27"5
15°	15 F	TERRASSE Claude	E.J.Coeur	MARTINI MK 9	1'27"6
16°	86	MOUETRON Joël	Chiens Verts	PORSCHE CARRE.	1'28"3
17°	72	SEGUIN Henri	Magny -Cours	FORD CAPRI	1'28"5
18°	3 F	UNGAUER Jacques	ASA 2000	TECNO	1'28"7
19°	10 F	JACQUENOD Gérard	E.J.Coeur	MARTINI MK 8	1'29"2
20°	71	PERRET Robert	Centaure Vienna	BMW TURBO	1'30"9
21°	109	CHIAPUSSO Ptrlck	Val d'Oise	ALPINE 1800	1'31"5
22°	85	LASNE J.Claude	PARIS ASA 2000	PORSCHE ACRR.	1'32"0
23°	11 F	BUISSON Alain	Centaure Vienna	PANDA	1'32"0
24°	99	THEBAULT Michel	E.J.Coeur	Alpine 1300	1'32"2
25°	80	BARGEOT Claude	Magny-Cours	Alpine 1600	1'32"2
26°	54	CHEUTIN Gilbert	ECURIE 21	R8 G	1'32"3
27°	126	CRISPIN Robert	A.S.A. 77	TORRALBA	1'32"3
28°	108	WEBER Guy	Magny-Cours	Alpine 1600	1'32"6
29°	129	REGNAULT Jacques	A.S.A. 2000	R8 G	1'32"6
30°	98	LAJOIE Gérard	E.J.Coeur	Alpine 1300	1'33"9
31°	41	GOULERET J.Claude	Val Allier	OPEL GSE	1'34"9
32°	107	SEGUIN André	Magny-Cours	Alpine 1600	1'35"2
33°	43	AUVERDIN Jan	ASA 2000	OPEL GSE	1'35"4
34°	138	WALLET Alein	A.G.A.C.I.	Dauphine	1'35"7
35°	78	BILLOT Dominique	PARIS MONMARTRE	Alpine 1600	1'36"1
36°	26	CHALUS Maurice	Groupe Cion.	BMW 2002	1'36"4
37°	130	AUGENDRE René	Magny-Cours	Dauphine	1'36"6
38°	76	BOUCHARD J.Paul	ORLEANS	Alpine 1600	1'36"6
39°	93	CHOFFE André	E.J.Coeur	Alpine 1300	1'37"2
40°	42	CLERET Thierry	Moulins	OPEL GSE	1'37"6
41°	97	DURAND Roger	Fan Auto	Alpine 1300	1'37"9
42°	92	TRA INOIR Gérard	E.J.Coeur	MATRA	1'38"4
43°	79	BURLOT Patrick	Berrichonne	ALPINE 1600	1'38"5
44°	21	FOURNIER Jean-Paul	Livradois Forez	BMW 2002	1'38"9

- 2° COURSE de COTE du SANCERROIS -

(suite classement général)

45°	94	BIDAULT Jean-Claude	SENART	ALPINE 1300	1'38"9
46°	91	PARAGEAU Didier	E.J.Coeur	ALPINE 1300	1'39"1
47°	25	FROUNIER Jean	Magny - Cours	ALFA 2000	1'39"6
48°	84	BALSA Marcel	A.G.A.C.I.	Porsche CARR.	1'40"6
49°	77	PATISSON Albert	ECURIE LAVANDE	Alpine 1600	1'41"2
50°	64	CHIAPUSSO Daniel	VAL d' OISE	B.M.W .	1'41"3
51°	95	LEGUYADER René	Magny-COURS	Alpine 1300	1'41"4
52°	8	RUYZ José	Ecurie Vauban	R.2.	1'41"6
53°	29	<u>Mme CHAMPEAUX Lucette</u>	E.J.Coeur	ALFA 2000	1'43"
54°	11	BARGEOT J.François	Magny-Cours	R.2.	1'43"1
55°	23	SOTTY Norbert	Magny-Cours	ALFA 2000	1'43"3
56°	10	HYVERNAT Jean-Michel	SRT Villemomble	R.2.	1'43"3
57°	24	POURROY Michel	ORLEANS	BMW 2002	1'44"4
58°	12	PAIN Claude	Magny-Cours	R.2.	1'45"8
59°	51	Mme BONNEAU Colette	Magny-Cours	N.S.U.	1'46"
60°	6	BERNARD Alain	Orléans	R8 G	1'46"3
61°	40	GAUNET Georges	A.S.A. YONNE	FORD CAPRI	1'47"5
62°	22	PERREAU Michel	E.J.Coeur	ALFA 2000	1'47"5
63°	55	GARNAULT J.Pierre	Magny-Cours	R.2.	1'47"8
64°	7	GATINE Daniel	ART Villemomble	R.2.	1'48"4
65°	4	TROTTIER Jean-Claude	Magny-Cours	R.2.	1'48"7
66°	61	BISSAT Pierre	Magny-Cours	R 12 G	1'50"5
67°	9	MOIRIER Bernard	Magny-Cours	Cooper	1'50"7
68°	1	GOUYON André	E.J.Coeur	R 2	1'51"1
69°	2	DUBOIS Michel	E.J.Coeur	R.2	1'52"4
70°	5	LAMOTTE Thierry	Magny-Cours	R.2	1'52"4
71°	106	DUBOIS Guy	E.J.Coeur	ALPINE 1600	2'07"8
72°	137	GALBRUN Jacques	A.C.I.F.	DANGEL	non arrivé

déclassé : N° 53 CHENIER C.

ASA 2000

R8G

- 2° COURSE DE COTE DU SANCERROIS -

le 22 JUIN 1975

GROUPE 1

1°	GOULERET J.CL	Val AL.	GSE	1'43"49
2°	AUVERDIN J.	ASA 2000	GSE	1'35"44
3°	CHALUS M.	Gpe Cion	BMW	1'36"44
4°	CLERET T.	A.S.A.V.A	GSE	1'37"46
5°	FOURNIER J.P.	Livradois	BMW	1'38"49
6°	FOURNIER Jean	MagnyCours	Alfa	1'39"46
7°	RUIZ José	Vauban	R 2	1'41"46
8°	Mme CHAMPEAUX	E.J.Coeur	Alfa	1'43"
9°	BARGEOT J.F.	MagnyCours	R2	1'43"11
10°	SOTTY N.	MagnyCours	Alfa	1'43"12
11°	HYVERNAT J.M.	SRT Vill.	R 2	1'43"13
12°	POURROY J.M.	ORLEANS	BMW	1'44"44
13°	PAIN C.	MagnyCours	R2	1'45"48
14°	BERNARD A.	Orléans	R8G	1'46"43
15°	PERREAU M.	A.J.Coeur	Alfa	1'47"45
16°	GAUNET G.	ASA 89	FORD	1'47"46
17°	GATINE D.	SRT Vill.	R 2	1'48"44
18°	TROTTIER J.C.	MagnyCours	R 2	1'48"47
19°	MOIRIER B.	MagnyCours	Coo.	1'50"47
20°	GOUYON A.	A.J.Coeur	R 2	1'51"41
21°	DUBOIS M.	E.J.Coeur	R 2	1'52"44
22°	LAMOTTE T.	MagnyCours	R 2	1'52"44

Classe 1300 - 1° RUIZ - 2° BARGEOT -
 3° HYVERNAT - 4° PAIN - 5° BERNARD
 6° GATINE - 7° TROTTIER - 8° MOIRIER
 9° GOUYON - 10° DUBOIS - 11° LAMOTTE

Classe 2000 - 1° CHALUS - 2° FOURNIER J.P.-
 3° FOURNIER J. - 4° Mme CHAMPEAUX -
 5° SOTTY - 6° POURROY - 7° PERREAU -

Classe +2000 - 1° GOULERET - 2° AUVERDIN -
 3° CLERET - 4° GAUNET

GROUPE 2

1°	SEGUIN H.	MagnyCours	Capri	1'28"45
2°	PERRET R.	Centaure Vie.	BMW	1'30"49
3°	CHEUTIN G.	Ecurie 21	R8G	1'32"43
4°	CHIAPUSSO D.	Val Oise	BMW	1'41"43
5°	Mme BONNEAU C.	MagnyCours	NSU	1'46"
6°	GARNAULT J.P.	MagnyCours	R 2	1'47"48
7°	BISSAT P.	MagnCours	R 12G	1'51"42
déclassé : N° 53 CHENIER Claude				

Classe 1300 - 1° CHEUTIN - 2° Mme BONNEAU
 3° GARNAULT J.P.

Classe 2000 - 1° CHIAPUSSO - 2° BOSSAT -

Classe + 2000 - 1° SEGUIN - 2° PERRET -

GROUPE 3

1°	MOUETRON J.	Chiens V.	Porsche	1'28"43
2°	LASNE J.Cl.	ASA 2000	Porsche	1'32"
3°	BARGEOT C.	MagnyCours	Alpine	1'32"42
4°	BILLOT D.		Alpine	1'36"41
5°	BOUCHARD J.P.	Orléans	Alpine	1'36"46

suite GROUPE 3

6°	BURLLOT P.	BERRI.	Alpine	1'38"45
7°	BALSA M.	AGACI	Pors.	1'40"46
8°	PATISSON A.	Lavande	Alpine	1'41"42

Classe 2000 - 1° BARGEOT - 2° BILLOT
 3° BOUCHARD - 4° BURLLOT - 5° PATISSON

Classe +2000 - 1° MOUETRON - 2° LASNE
 3° BALSA

GROUPE 4

1°	DOUILLET L.	Paris	Alpine	1'26"44
2°	CHIAPUSSO P.	V.O.	Alpine	1'31"45
3°	THEBAULT M.	E.J.C.	"	1'32"42
4°	WEBER G.	M.Cours	"	1'32"46
5°	LAJOIE G.	E.J.C.	"	1'33"49
6°	SEGUIN A.	M.Cours	"	1'35"42
7°	CHOFFE A.	E.J.C.	"	1'37"42
8°	DURAND R.	Fan Auto	"	1'37"49
9°	TRAINOIR G.	E.J.C.	Matra	1'38"44
10°	BIDAULT J.P.	Senart Alpi.	"	1'38"49
11°	PARAGEAU D.	E.J.C.	"	1'39"41
12°	LEGUYADER R.	MagnyC.	"	1'41"44
13°	DUBOIS G.	E.J.C.	"	2'07"48

Classe 1300 - 1° THEBAULT - 2° LAJOIE
 3° CHOFFE - 4° DURAND - 5° TRAINOIR -
 6° BIDAULT - 7° PARAGEAU - 8° LEGUYADE

Classe 2000 - 1° DOUILLET - 2° CHIAPUSSO
 3° WEBER - 4° SEGUIN A. - 5° DUBOIS G.

GROUPE 5 et 7

1°	POZET M.	Cent.	Chevron	1'16"48
2°	MORELLO D.	Noire	CESCA	1'19"48
3°	VALLEIX D.	Clerm.	CESCA	1'20"47
4°	MARTINETTI	Berre	Marbel	1'25"44
5°	BARROIS B.	Aube	Torralba	1'27"45
6°	CRESPIN R.	77	Torralba	1'32"43
7°	REGNAULT J.	ASA 2.	R 8 G	1'32"46
8°	WALLET A.	AGACI	Dauph.	1'35"47
9°	AUGENDRE R.	M.C.	Dauph.	1'36"46
10°	GALBRUN J.	ACIF	Dangel	parti

Classe 1300 - 1° BARROIS - 2° CRESPIN
 3° REGNAULT - 4° AUGENDRE

Classe 1600 - 1° MARTINETTI - 2° WALLET
 3° GALBRUN

Classe 2000 - 1° POZET - 2° MORELLO
 3° VALLEIX

2° COURSE DE COTE DU SANCERROIS

- 2 -

GROUPES 8 et 9

1°	RIVOIRE R.	Centaure	Chevron	1'13"5
2°	MOTMAYEUR M.	Maublanc	MARCH	1'17"6
3°	MATESTE M.	Chateaub.	Brabham	1'18"1
4°	TERRIEN J.	T. Auto	Martini	1'19"6
5°	SAÏDI A.	ASA 2000	Lotus	1'20"6
6°	PROVOST C.	M.Cours	Martini	1'23"2
7°	TROTTEREAU D.	E.J.C.	Martini	1'25"7
8°	CHALLUT C.	RT CLuzin	Martini	1'26"4
9°	TERRASSE C.	E.J.C.	Martini	1'27"6
10°	UNGAUER J.	ASA 2000	Tecno	1'28"7
11°	JACQUENOD G.	E.J.C.	Martini	1'29"2
12°	BUISSON A.	Cent.	Panda	1'32"0
13°				

(GROUPES 8 et 9)

Classe 1300 - 1° CHALLUT - 2° UNGAUER

Classe 1600 - 1° TERRIEN - 2° SAÏDI -
3° PROVOST - 4° TROTTEREAU - 5° TERRASSE
6° JACQUENOD - 7° BUISSON -

Classe 2000 - 1° RIVOIRE - 2° MONTMAYEUR -
3° LATESTTE -

- Classement Dames -

1°	Mme CHAMPEAUX F.	E.J.Coeur	Alfa	1'43"
2°	Mme BONNEAU C.	M. Cours	NSU	1'46"

BR 13.06.75

AUTOMOBILE

Dimanche 22 juin, à Sancerre **CHAMPIONNAT DE FRANCE DE LA MONTAGNE, avec les meilleurs spécialistes français**



Le local Gérard TRAINOIR (Ecurie Jacques-Cœur) aura à cœur de bien figurer devant son public avec sa « Matra ».

La deuxième course de côte automobile du Sancerrois, organisée par l'Ecurie Jacques-Cœur, aura lieu le dimanche 22 juin, à Sancerre, et comptera pour le championnat de France de la montagne, avec le coefficient 2.

Si les meilleurs spécialistes français de la montagne : Maublanc, Rivoire, Lateste, Terrien, etc., ont déjà sollicité les organisateurs pour leur présence à cette course, nos locaux comptent bien figurer, et déjà cinq d'entre eux sont engagés : Claude Terasse (Martini F3 MK 9),

Gérard Jacquenod (Martini MK 8 B FR), Daniel Trotereau (Martini MK 6 FR), Michel Moreau (Abarth TCR) et le local Gérard Trainoir (Matra).

TRACE INCHANGE

Le tracé de la côte, longue de 2.400 mètres pour une pente moyenne de 3,75 %, reste inchangé par rapport à la première édition. Le départ sera donné à la sortie de Ménétréol-sous-Sancerre, à deux cents mètres du viaduc, le parc fermé des concurrents se trouvant à cet endroit.

Des essais officiels auront lieu le dimanche matin, de 8 h. à 12 h., et la course se déroulera de 14 h. à 19 h.

SANCERRE, haut-lieu du sport

V+ Sancerrois
19/6/75

Dimanche sur le Piton

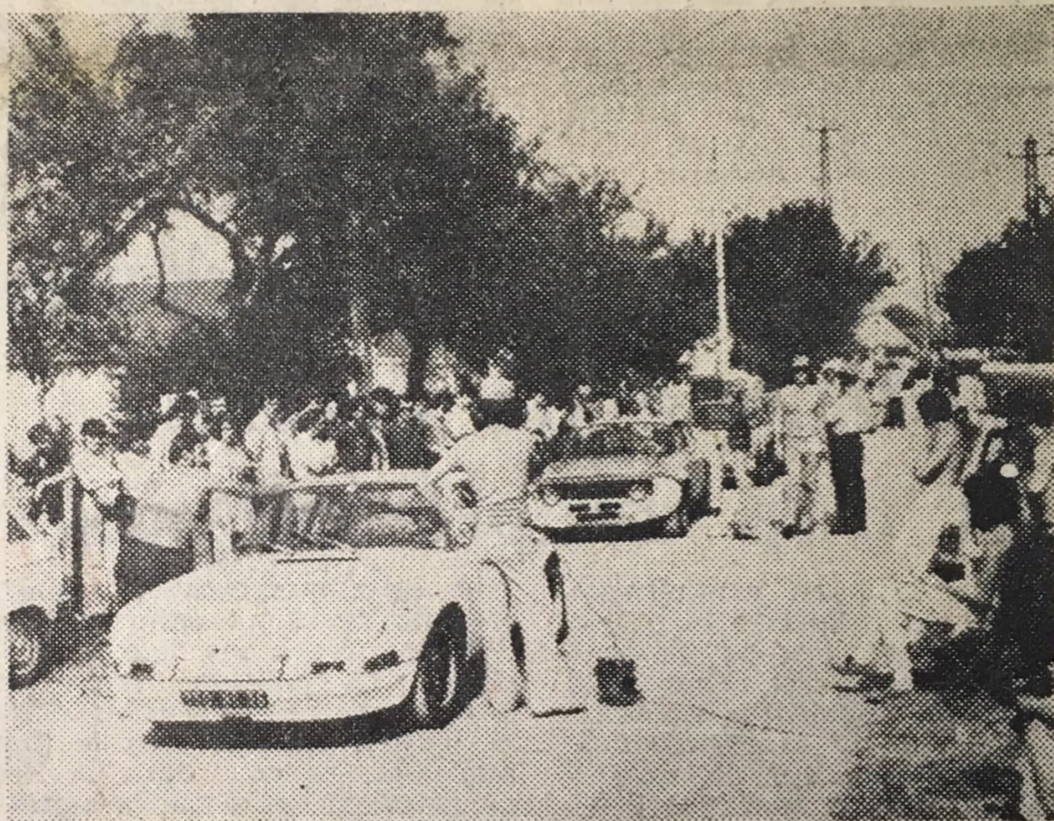
Championnat de France de la montagne

La deuxième édition de la grande course de côte de Sancerre, comptant pour le championnat de France automobile de la Montagne (coefficient deux) aura lieu le dimanche 22 juin prochain, sur le circuit habituel de 2,400 km. balisé entre Ménétréol-sous-Sancerre et Sancerre-Ville (pente moyenne de 3,75 %).

Annulée l'année dernière en raison des restrictions de carburant ce grand prix ne va pas manquer d'attirer cette année le dessus du panier de la compétition. On parle déjà de Terrasse sur Martini F3 MK9, de Jacquenod sur MK8 B. FR), Trotereau MK6 FR, Moreau sur ABARTH TCR, et le local Gérard Trainoir, sur Matra, etc...

Ainsi que de nombreux concurrents berruyers, et des différentes régions de France.

Il convient de rappeler que cette épreuve organisée par l'A. S.A.-Centre (Association sportive automobile seule agréée par la Fédération Française de courses automobiles) avec le concours technique de l'Ecurie Jacques Cœur de Bourges et celle des gendarmeries et de la C.R.S. de Sancerre, est réservée aux pilotes français titulaires



Des départs toutes les trente secondes.

d'une licence internationale 75 sur des voitures classées dans les groupes suivants : tourisme de série, tourisme spéciale, grand tourisme, sport, prototypes et formules. A noter que cette dernière catégorie n'a pu

entrer en compétition cette année à Sancerre que grâce à la pose, il y a quelques mois de glissières de sécurité dans les virages les plus dangereux du circuit.

(Suite en chronique locale)

BR 23/6175

COURSE DE COTE DE SANCERRE RIVOIRE (Chevron F2) émerge d'un somptueux plateau

Commencée le samedi après-midi dans la grisaille, la deuxième course de côte de Sancerre, comptant pour le championnat de France de la montagne, s'est terminée sous le soleil pour la grande satisfaction du public venu nombreux à la plus importante course de côte de notre département.

Il faut dire que le comité d'organisation de l'Ecurie Jacques-Cœur présentait un plateau particulièrement exceptionnel, où champions de France de la montagne côtoyaient des pilotes comme Michel Lateste, qui revenait des 24 Heures du Mans, et des régionaux de grande valeur

La victoire est logiquement revenue à Roger Rivoire, qui se sera montré le plus rapide sur le sec comme sur le mouillé. Bénéficiant, certes, d'un excellent matériel, une Chevron B 25 de Formule 2, il a montré tout son courage en battant très nettement le record de « Courage », à la moyenne de 117,551 km à l'heure.

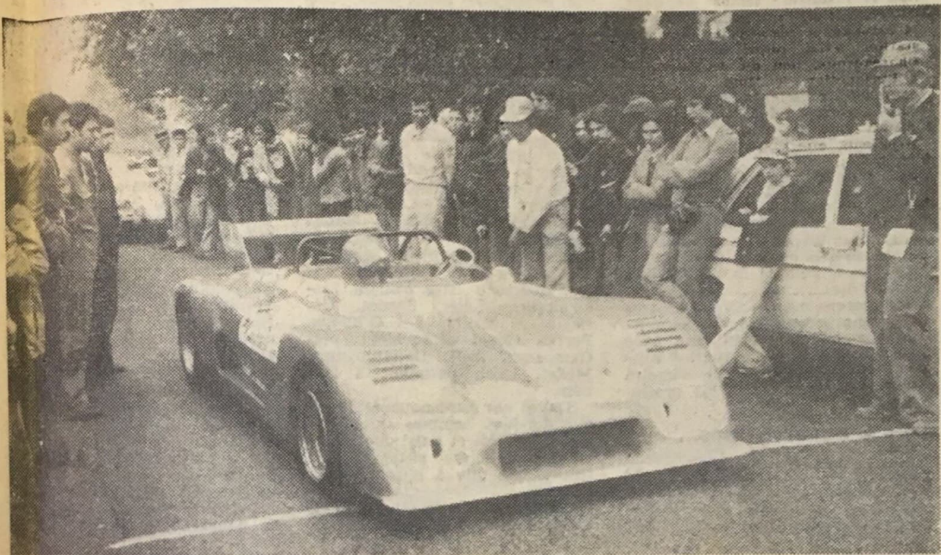
Derrière Rivoire, impérial, les places d'honneur ont été âprement disputées, et c'est encore une Chevron qui s'est mise en évidence avec Marc Pozet, très brillant avec sa barquette R 23.

Les quatre autres monoplaces de Formule 2 terminent bien sûr dans le wagon de tête, avec dans l'ordre Montmayer (March-BMW 742), Michel Lateste (Brabham BT 38), Jacques Terrien (Martini Cosworth), mais Alain Saidi (Lotus F 2) se fait devancer par la barquette Cesca de Daniel Morello. On peut penser que Lateste, qui conduit l'ancienne Brabham de Jean-Pierre Jaussaud, aurait pu améliorer son temps sans son tête à queue dans la deuxième manche.

Si les meilleurs pilotes français étaient présents à cette course de côte, on peut consta-

ter avec fierté que nos locaux de l'Ecurie Jacques-Cœur ont été loin de faire de la figuration, puisqu'on retrouve Daniel Trotereau à une honorable onzième place au classement général sur quatre-vingt-six voitures engagées. Mme Champeaux remporte une nouvelle coupe des dames avec trois secondes d'avance sur Mme Bonneau. La catégorie grand tourisme spéciale a été aussi très favorable à nos couleurs, puisque Thébaud, Lajole Choffé réalisent le triplé en classe 1300 avec leur Alpine, alors que Trainor (cinquième) et Parageau (septième), ne terminent pas loin. A noter qu'en remportant la classe 1300, le Berrayer de l'E.J.C., Michel Thébaud, devance de nombreuses Alpine 1600.

En tourisme de série, les grosses Opel G.S.E. se sont imposées comme prévu avec Gouleret devant Auverdin, malgré une forte opposition de la BMW injection de Chalus qui devance la troisième Opel GSE de Cleret. Dans cette catégorie particulièrement fournie (vingt-deux voitures), Mme Champeaux (Alfa 2000) accède à une belle huitième place. En classe 1300, les Rallye 2 de Ruiz et Bargeot se sont tirées



Daniel MORELLO s'est intercalé entre les « Formule 2 » avec sa « Cesca »

une bourre du tonnerre où Hyvernat a bien figuré.

Le groupe 2 (tourisme spécial) n'a pas échappé, tout comme le groupe 1, à une voiture de grosse cylindrée. En effet, Henri Seguin a imposé sa Capri 2.8 litres de fort belle manière, malgré les efforts de la BMW turbo du Lyonnais Perret, qui partait pourtant favori. Bonne prestation de Cheutin (R8 G), classé troisième, alors que les autres concurrents de ce groupe ont complètement été oubliés par ce trio, puisque terminant avec quinze à vingt secondes de retard sur le premier.

Doublé Porsche en grand tourisme de série où Mouetron a été impitoyable. Claude Bargeot, de loin le plus rapide des Alpine 1600, termine même très près (deux dixièmes de seconde) de la deuxième Porsche : celle de Lasne.

En grand tourisme spécial (groupe 4), Douillet (Alpine 1800), en l'absence de Zerbi (Alpine 1800), qui avait cassé son moteur à la première montée d'essai, a fait le trou devant l'autre Alpine 1800 de Chlapuss, alors qu'on trouve à la troisième place

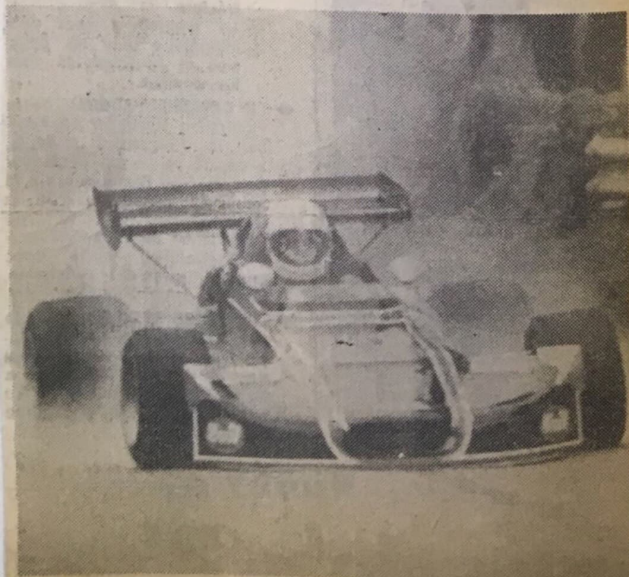
l'étonnant Thébaud (Alpine 1300).

Magnifique journée tant pour les spectateurs que les organisateurs et les pilotes de cette deuxième course de côte de Sancerre. M. Raudet, directeur de la course, et vice-président de la F.F.S.A., peut être satisfait de la dynamique équipe d'organisateurs qu'il a dirigée.

En tout cas, on parle déjà de 1976 !

Classement général

1. Rivoire Roger, Centaure Vienna, Chevron F2, 1' 13" 5.
2. Pozet Marc, Centaure Vienna, Chevron B 23, 1' 16" 8.
3. Montmayer Marc, La Plagne, March 742 F2, 1' 17" 6.
4. Lateste Michel, Châteaubriand, Brabham F2, 1' 18" 1.
5. Terrien Jacques, Velizy T. Auto, Martini MK 12, 1' 19" 6.
6. Morello Daniel, Ecurie Noire, CESCA, 1' 19" 8.
7. Saidi Alain, ASA 2000, Lotus, 1' 20" 6.
8. Vallex Daniel, Clermont, CESCA, 1' 20" 7.
9. Provost Claude, Magny-Cours, Martini MK 6, 1' 23" 2.
10. Martinetti Edouard, Marseille, Marbel, 1' 25" 4.
11. Trotereau Daniel, EJC, Martini MK, 1' 25" 7.
12. Challut Charles, Chamoniex, Martini MK 4, 1' 26" 4.
13. Douillet Louis, Paris Montmartre, Alpine 1300, 1' 26" 4.
14. Barrois Bernard, ASA Aube, Torralba, 1' 27" 5.
15. Terrasse Claude, EJ Cœur, Martini MK, 1' 27" 6.
16. Mouetron Joël, Chiens Verts, Porsche, 1' 28" 3.
17. Seguin Henri, Magny-Cours, Ford Capri, 1' 28" 5.
18. Ungauer Jacques, ASA 2000, Techno, 1' 28" 7.
19. Jacquenod Gérard, EJ Cœur, Martini MK, 1' 29" 2.
20. Perret Robert, Centaure Vienna, BMW Turbo, 1' 30" 9.
21. Thebaud Michel, EJ Cœur, Alpine 1300, 1' 32" 2.
22. Lajole Gérard, EJ Cœur, Alpine 1300, 1' 33" 9.
23. Choffé André, EJ Cœur, Alpine 1300, 1' 37" 2.
24. Trainor Gérard, EJ Cœur, Matra, 1' 38" 4.
25. Burlot Patrick, Berrichonne, Alpine 1600, 1' 38" 5.
26. Parageau Didier, EJ Cœur, Alpine 1300, 1' 39" 1.
27. Mme Champeaux Lucette, EJ Cœur, Alfa 2000, 1' 43" 1.
28. Gouyon André, EJ Cœur, R2, 1' 51" 1.
29. Dubois Michel, EJ Cœur, R2, 1' 52" 4.
30. Dubois Guy, EJ Cœur, Alpine 1600, 2' 07" 8.



TERRIER arrive roues bloquées avec sa « Martini-Cosworth F2 ».

2^e COURSE DE CÔTE DE SANCERRE

LATESTTE (Brabham BT 38 F2)

RIVOIRE (Chevron B 25 Ford)

les mieux armés en monoplace

Ceux qui avaient prévu que la course de côte du Sancerrois aurait un plateau exceptionnel, ne se sont pas trompés et le Comité d'organisation de l'Ecurie Jacques-Cœur a réalisé une véritable prouesse en réunissant les meilleurs pilotes français, pour leur course de côte qui compte pour le Championnat de France de la Montagne. Comme nos régionaux sont eux aussi « dans le coup », cela promet une belle bagarre dimanche.

En tourisme de série, il y a déjà une vingtaine de voitures,

nous retrouverons les amusantes « Rallye 2 » qui sont particulièrement spectaculaires avec 2 hommes comme Ruiz et Gatine. Gouyon (E. J.-Cœur), quatrième du groupe lors de la précédente édition, aura bien du mal cette année à renouveler sa performance.

Trois « Opel G.S.E. » comptent bien se tailler la part du lion dans ce groupe avec Auverduin (actuellement 5^e au Championnat de France) et les Clermontois Cléret et Gouleret. Les « Alfa 2000 » (Sotty et Mme Champeaux) et les « BMW

Injection » Fournier,, Pourroy, pourraient avec la « Capri 2,6 L » de Gaunet, s'intercaler parmi les « Commodore ».

Groupe 2 : une BMW turbo

Les touristes spéciales seront elles aussi bien représentées et l'attraction viendra de la « BMW turbo 3 litres », préparation Maublan et Perret (Lyon). Pourtant il n'aura pas la partie facile face à Henri Seguin et sa « Ford Capri 2,8 L RS », puisque ce dernier est actuellement bien placé au Cham-

pionnat de France. Cheutin (R 8 Gordini 1300) et Tête (Rallye 2) seront favoris dans leur classe.

La victoire en Groupe 3 (Grand Tourisme de série) ne devrait pas échapper à la « Porsche Carrera RS » de Movetron (champion de France en Groupe 1), néanmoins on peut espérer une forte opposition de Bargeot, toujours excellent avec son « Alpine 1600 SC » et Balsa (Porsche Carrera).

Déjà quatre F2

La victoire en Groupe 4 devrait se circonscrire entre les « Alpine 1800 » de Zerbini, Douillet et Trameson. Les deux premiers nommés étant les mieux placés, il y aura aussi les prototypes : Crespin « Barquette Toralba », Galbrun « Dangel », Svarika « Jidé » et il n'est pas impossible que Pozet et sa « Chevron 2 L » soient de la fête.

Et puis il y aura les monoplaces. Déjà cinq F2 sont engagées : Rivoire « Chevron B 25 Ford », actuellement second du Championnat de France Groupe 8 et 9 ; Montmayer « March 742 », Latestte « Brabham BT 38 », Terrien « Martini Cosworth », Saïdi « Lotus », auxquelles viendront s'ajouter Laurent « Martini F 3 », Provost « Martini MK 6 », Loison « Alpine F 3 », Jacquenod « Martini MK 8 B ex-Laffitte », Trottereau « Martini MK 6 », Terasse « Martini MK 9 F 3 ».

Nul doute qu'avec un plateau de cette qualité, les records vont tomber.

Rappelons que les essais commenceront à 8 h. et l'épreuve à 13 h. 30.

Entrée gratuite jusqu'à 12 ans pour les enfants accompagnés.

Ce qu'il faut savoir

● L'épreuve est organisée par l'ASA Centre et l'Ecurie Jacques-Cœur, compte pour le championnat de France de la Montagne et est patronnée par « Le Berry Républicain ».

● Accès public Porte-César et Ménière-sous-Sancerre. Entrée gratuite pour les enfants jusqu'à 12 ans accompagnés.

● De nombreuses buvettes seront installées le long de la côte.

● Les voitures partiront toutes les minutes.

● Deux pilotes locaux de l'Ecurie Jacques-Cœur au départ : André Gouyon (Rallye 2) et Trainoir (Matra).

● Le record appartient à Courage, « March F2 », en 1'17"8.

● Sancerre sera la seule épreuve automobile dans le Cher à accueillir des monoplaces de formule 2.



Cette formule 2 de COURAGE détient le record

LES ENGAGÉS

GRUPE 1. — Classe 1.300 : n° 1 Gouyon André (E. J.-Cœur) « R 2 » ; 2. Dubois M. (EJC) « R 2 » ; 3. Neny Patrice (EJC) « R 2 » ; 4. Trottier (Magny-Cours) « R 2 » ; 5. Lamotte (Magny-Cours) « R 2 » ; 6. Bernard (Orléans) « R 8 G » ; 7. Gatine (Villemomble) « R 2 » ; 8. Ruiz (Yauban) « R 2 » ; 9. Pain (Magny-Cours) « R 2 » ; 10. Hyvernât (Villemomble) « R 2 » ; 11. Bargeot J.-F. (Magny-Cours) « R 2 ».

Classe 2.000 : 21. Fournier J.-P. (BMW) ; 22. Perreau (EJC) « Alfa » ; 23. Sotty (Magny-Cours) « Alfa » ; 24. Pourroy (Orléans) « BMW 2002 TII » ; 25. Fournier J. (Magny-Cours) « Alfa » ; 26. Chalus (Groupe Compétition) « BMW 2002 TII » ; 27. Romier (Fan Auto) « Alfa » ; 28. Souilhât (Fan Auto) « Alfa » ; 29. Mme Champeaux (EJC), « Alfa ».

Classe plus 2.000 : 40. Gaunet (ASA 89) « Ford-Capri » ; 41. Gouleret (Val-d'Ailier) « GSE Commodore » ; 42. Cléret « GSE Commodore » ; 43. Auverduin (ASA 2000) « GSE Commodore ».

GRUPE 2. — Classe 1300 51. Mme Bonneau (ASA Magny-Cours) « NSU » ; 52. Le Scaon (Magny-Cours) « Cooper » ;

53. Dehaene (Fan Auto) « R 8 G » ; 54. Cheutin (ASA 89) « R 8 G ».

Classe 2000 : 61. Bissat (Magny-Cours) « R 12 G » ; 62. Delherme (ASA Clermont-Ferrand) « Escort » ; 63. Barbier « BMW ».

Classe plus 2000 : 71. Perret (Lyon) « BMW turbo » ; 72. Seguin (Magny-Cours) « Capris 2,8 l. ».

GRUPE 3. — Classe 2000 : 76. Bouchard (Orléans) « Alpine » ; 77. Patisson (Lavande) « Alpine » ; 78. Billault (Paris) « Alpine » ; 79. Burlot (Berri), « Alpine ».

Classe plus 2000 : 84. Balsa (Agaci) « Porsche » ; 85. Lasne (Paris) « Porsche » ; 86. Mouetron (Moulins) « Porsche ».

GRUPE 4. — Classe 1300 : 91. Paragau (EJC) « Alpine » ; 92. Trainoir (EJC) « Matra » ; 93. Choffe (EJC), « Alpine » ; 94. Bidault (Sénart) « Alpine » ; 95. Leguyader (Magny-Cours) « Alpine » ; 96. Desamais (Fan Auto) « Alpine » ; 97. Durand (Fan Auto), « Alpine » ; 98. Lajoie (EJC) « Alpine » ; 99. Thébaud (EJC) « Alpine ».

Classe 2000 : 106. Dubois G. (EJC) « Alpine » ; 107. Séguin A. (Magny-Cours) « Alpine » ; 108. Weber (Magny-Cours) « Alpine » ; 109. Chiapusso

(PY Oise) « Alpine » ; 110. Trameson (EJC), « Alpine » ; 111. Douillet (Paris) « Alpine » ; 112. Zerbini (Lorraine) « Alpine ».

GRUPE 5 ET 7. — Classe 1600 : 136. Svarika (Magny-Cours) « Jidé » ; 137. Galbrun (ACIF) « Dangel » ; 138. Wallet (Agaci) « Dauphine » ; 139. Chiapusso (Val-d'Oise) « R 8 G » ; 140. Martinetti (Marseille) « Marbel ».

Classe 2000 : 146. Valleix (Clermont) « Cesca » ; 147. Morello (Noire) « Cesca » ; 148. Pozet (Centaure), « Chevron B 23 ».

GRUPE 8 ET 9. — Classe 1300 : 1 F. Loison (Montlhéry) « Alpine ».

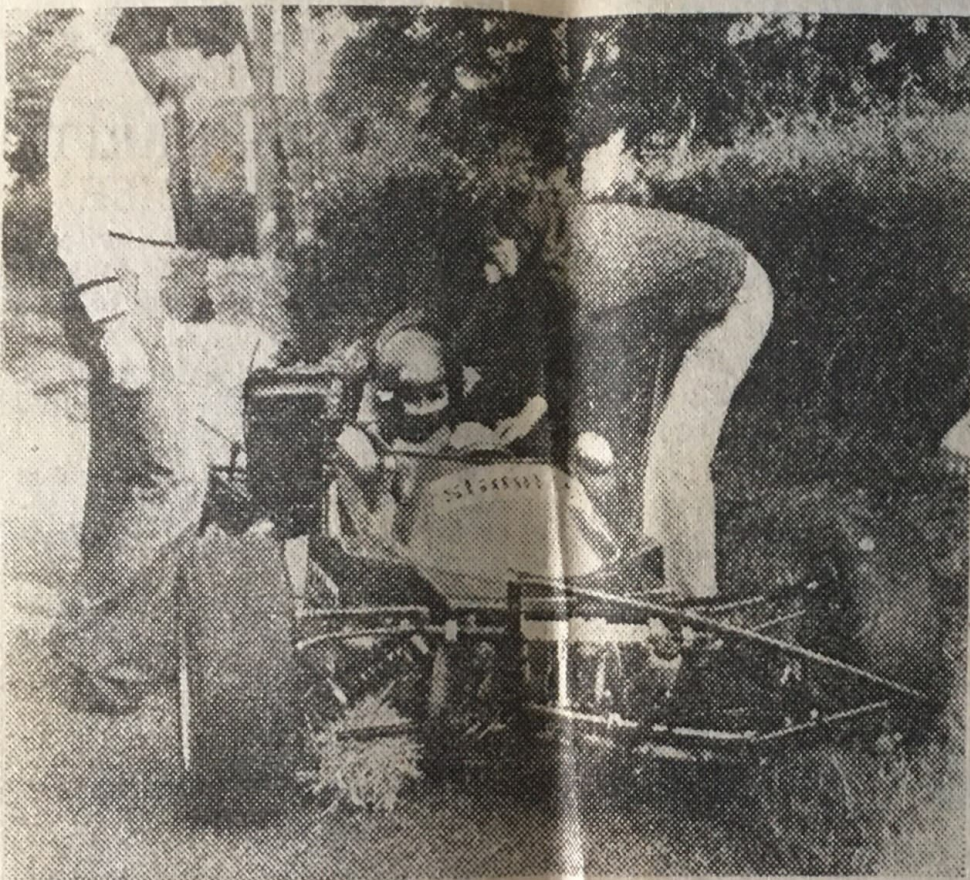
Classe 1600 : 10 F. Jacquenod (EJC) « Martini MK8 » ; 11 F. Bisson « Martin » ; 12 F. Provost (Magny-Cours), « Martini » ; 14 F. Trottereau (EJC), « Martini MK6 » ; 15 F. Terasse (EJC), « Martini F 3 » ; 16 F. Laurent (Paris) « Martini F. 3 » ; 17 F. Terrien (Paris) « Martini F 2 » ; 18 F. Chalot (ACO), « Martini ».

Classe 2000 : 30 F. Latestte (Chateaubriand) (F2) « Brabham BT 38 » ; 31 F. Montmayer (Nantes) « March 742 F 2 » ; 32 F. Rivoire (Lyon) « Chevron B 25 Ford ».

En présence des meilleurs de la spécialité

RIVOIRE A L'ARRACHÉ dans la côte de Sancerre

Plus de spectateurs qu'en 73 dimanche à Sancerre pour suivre sur le circuit aménagé à travers le vignoble la 3^e Course de côte de Sancerre comptant pour le Championnat de France de la Montagne. Record d'affluence battu mais aussi, record de temps, puisque par rapport à l'épreuve précédente, puisque les chronos ont gagné un peu plus de 4 secondes.



Plusieurs sorties de piste mais sans gravité, au moins pour les pilotes.

A souligner encore l'excellente organisation qui a permis que cette épreuve se déroule sans accrochages sérieux.

Au départ donné toutes les trente secondes, aux 86 partants, un plateau de choix, cinq F 2, le champion de France, les meilleurs de chaque catégorie en provenance du Mans, en tourisme, voiture de série, etc...

Les locaux ont eu le sentiment d'être un peu « enterrés » mais ont fait montre d'une combattivité qui n'a pas toujours été déçue. Un regret, parmi les deux ou trois pilotes qui « cassaient » aux essais du matin, le Marseillais Zerbini, dont on pouvait attendre quelques surprises.

Trois autres voitures devaient sortir de la piste au cours des épreuves, mais sans gravité pour les pilotes.

Enfin en ce qui concerne l'état de la piste dont le tracé répond en tous points à une épreuve de ce niveau, les spécialistes souhaitent que l'enrobé trop granuleux pour les formules qui ont tendance à sauter, soit refait et rendu plus lisse, plus uniforme.

Après plusieurs heures d'épreuve, les résultats étaient proclamés aux Caves de la Mignonne, en présence des représentants de la municipalité sancerroise qui offrait le verre de l'amitié et des organisateurs de l'Ecurie Jacques Cœur.

(Suite en chronique locale)

26 juin 1975

RIVOIRE à l'arraché dans la côte de Sancerre

(SUITE DE LA PREMIERE PAGE)



Les résultats

Les femmes d'abord, Mme Champeaux gagne largement. En groupe 1, les Opel Commodore ont pris de l'avance avec une certaine aisance, en groupe 2, c'est le cas des Ford Capri et des BMW Turbo, en groupe 3 la Porsche de Boitron a fait merveille et gagné facilement devant une autre Porsche. En groupe 4 les deux Alpines 1800 ont été très remarquées, celle de Douillet surtout qui gagnera facilement avec 5 secondes d'avance. Bon comportement du Sancerrois Trainoir qui termine 9^e avec 1' 38" 4 et de Seguin, 6^e avec 1' 35" 2.

A signaler une bonne 3^e place de Thébault de l'Ecurie Jacques Cœur qui termine à 7/10^e

GROUPE 4

1. Douillet L. (Paris, Alpine) 1' 26" 4.

Classe 1.300. — Thébault.

Classe 2.000. — Douillet.

GROUPE 5 E 7

1. Pozet M. (100 Chevron) 1' 16" 8.

Classe 1.300. — Barrois.

Classe 1.600. — Martinetti.

Classe 2.000. — Pozet.

GROUPES 8 ET 9

1. Rivoire R. (Centaure Chevron), 1' 13" 5.

Classe 1.300. — Challut.

Classe 1.600. — Terrien.

Classe 2.000. — Rivoire.

CLASSEMENT DAMES

1. Champaux F. (Ecurie Jac-



Dans le deuxième virage après le pont de fer, trois voitures sont sorties de la piste. Voici la seconde qui a traversé la haie vive pour se caler sous un poirier...

de seconde d'une Alpine 800.

Les classements dans les autres groupes sont sans surprises. Voici ces résultats :

GROUPE 1

Gouleret Jean-Claude (Val AL GSE, 1' 34" 9.

Classe 1.300. — 1. Ruis.

Classe 2.000. — 1. Chalus.

Classe plus de 2.000. — 1. Gouleret.

GROUPE 2

1. Seguin H. (Magny-Cours, Capri), 1' 28" 5.

Classe 1.300. — Cheutin

Classe 2.000. — Chapusso.

Classe plus de 2.000. — Seguin

GROUPE 3

1. Mouetron J. (Chiens V Porsche), 1' 28" 3.

Classe 2.000. — Bargeot.

Classe plus de 2.000. — Mouetron

CLASSEMENT GENERAL

1. Rivoire Roger (Centaure Vienna Chevron F2), 1' 13" 5 ;

2. Pozet Marc (Centaure Vienna Chevron B 23), 1' 16" 8 ;

3. Montmayer Marc (La Plagne) sur March 742 F2, 1' 17" 6 ;

4. Lateste Michel (Châteaubriand) Brabham F2, 1' 18" 1 ;

5. Terrien Jacques (Velzy P. Auto, Martini MK 12), 1' 19" 6 ;

6. Morello Daniel (Ecurie Noire Cesca), 1' 19" 8 ;

7. Saïdi Alain (ASA 2000 Lotus), 1' 20" 6 ;

8. Valleix Daniel (Clermont, Cesca), 1' 20" 7 ;

9. Provost Claude (Magny-Cours, sur Martini MK 6), 1' 23" 2 ;

10. Martinetti Edouard (Marseille, sur Marbel), 1' 25" 4.